

ŠKOLNÍ VZDĚLÁVACÍ PROGRAM PRO PŘEDŠKOLNÍ VZDĚLÁVÁNÍ

„Svět kolem nás – Je nám dobře pod Boubínem“

*Motto: Kdo si váží přírody, ten ji miluje.
Každý člověk je o to lepší a ušlechtilejší,
oč více si váží přírody.
Láska k přírodě by se měla vštěpovat dětem
v rodinách i ve škole jako jedna z nejvzácnějších
vlastností člověka (Jan Amos Komenský)*

Platnost ŠVP od 1. 9. 2017

Č. j. ŠVP-MŠ/1-2017

Název: Školní vzdělávací program pro předškolní vzdělávání „Svět kolem nás – je nám dobře pod Boubínem“

Poznámka: Školní vzdělávací program je zároveň i programem třídním

Základní škola a mateřská škola Šumavské Hoštice
Adresa: Šumavské Hoštice 21, PSČ 384 71; Telefon: 388 421 118; Mobil: 773582162;
Ředitelka školy Mgr. Petra Vaňková, IČ: 710 03 541; e-mail: vankovapetrahostice@centrum.cz



Obsah		
1.	Identifikační údaje o škole	4
2.	Obecná charakteristika školy	5 - 7
3.	Podmínky předškolního vzdělávání	8 - 14
3.1	Věcné podmínky	8
3.2	Životospráva	8 - 9
3.3	Psychosociální podmínky	9
3.4	Organizace chodu školy	9 - 10
3.5	Řízení školy	10 - 11
3.6	Personální zajištění	12
3.7	Spoluúčast rodičů	12
3.8	Spolupráce se ZŠ	12
4	Organizace vzdělávání	13
4.1	Hlavní principy ŠVP	13
4.2	Vnitřní uspořádání školy a jednotlivých tříd	13
4.3	Činnosti, při kterých je zajištěno souběžné působení dvou učitelů ve třídě	13
4.4	Vzdělávání dětí od dvou do tří let	13 - 14
5	Charakteristika vzdělávacího programu	15 - 16
5.1	Zajištění průběhu vzdělávání dětí se speciálními vzdělávacími potřebami	15
5.1.1	Pravidla a průběh tvorby, realizace a vyhodnocení plánu pedagogické podpory	15
5.1.2	Pravidla pro zapojení dalších subjektů	15
5.1.3	Zodpovědné osoby	15
5.1.4	Přehled předmětů speciálně pedagogické péče	15
5.2	Zabezpečení vzdělávání dětí nadaných a mimořádně nadaných	15
5.2.1	Pravidla a průběh tvorby, realizace a vyhodnocení plánu pedagogické podpory a individuálního vzdělávacího plánu	15
5.2.2	Zodpovědné osoby	16
5.3	Plán pedagogické podpory	16
5.4	Individuální vzdělávací plán	16
5.5	Vize a filozofie naší mateřské školy	16
6	Vzdělávání a vzdělávací obsah	17 - 30
6.1	Hlavní cíle předškolního vzdělávání	17
6.2	Klíčové kompetence	17
6.3	Vzdělávací oblasti	17
6.4	Formy a metody vzdělávání	17 - 18
6.5	Naše vzdělávací priority	18
6.6	Úkoly našeho předškolního vzdělávání	18
6.7	Vzdělávací cíle	18
6.8	Schéma integrovaných bloků	18 - 20
6.9	Integrované bloky; Témata a podtémata v časové posloupnosti	20 - 30
7	Autoevaluace	31 - 33
7.1	Vnitřní systém	31
7.2	Vnější systém	31
7.3	Oblasti autoevaluace	31 - 32
7.4	Hodnocení hlavních cílů, které si škola stanovila ve svém ŠVP	32
7.5	Vyhodnocování individuálního rozvoje dítěte	32 - 33

7.6	Evaluace práce učitelů a provozních zaměstnanců	33
7.7	Kritéria pro hodnocení učitelů, jejich výchovně vzdělávací činnosti	33
7.8	Evaluace práce provozních zaměstnanců	33
7.9	Metody a prostředky hodnocení	33
7.10	Oblast autoevaluace - shrnutí	33

Školní vzdělávací program pro předškolní vzdělávání „Svět kolem nás – je nám dobře pod Boubínem“ Základní školy a mateřské školy Šumavské Hoštice

1. IDENTIFIKAČNÍ ÚDAJE O ŠKOLE

Název školního vzdělávacího programu: Školní vzdělávací program pro předškolní vzdělávání „Svět kolem nás – je nám dobře pod Boubínem“

Č.j. ŠVP-MŠ/1-2017

Sídlo školy:

Základní škola a mateřská škola Šumavské Hoštice 21, 38471

Pracoviště mateřské školy: Šumavské Hoštice 64, 38471

Statutární zástupce - ředitelka: Mgr. Petra Vaňková

Kontakt na ředitelku školy:

- email: vankovapetrahostice@centrum.cz , zsamssumavskehostice@seznam.cz
- tel. číslo: 773582162, 388 421 118, 388 421 388

Kontakty na MŠ

- e-mail: mssumavskehostice@seznam.cz , zsamssumavskehostice@seznam.cz
- tel. číslo: 388421187

Zřizovatel: Obec Šumavské Hoštice

Adresa: Šumavské Hoštice 9, PSČ 384 71

Kontakty:

- telefon: 388 421 134
- e-mail: obec@sumavskehostice.cz , ou.sumavskehostice@quick.cz

Školní vzdělávací program pro předškolní vzdělávání Základní školy a mateřské školy Šumavské Hoštice byl vypracován na základě požadavků stanovených v RVP PV. Odpovídá podmínkám školy a je zpracován na základě pravidelné evaluační činnosti. ŠVP PV zpracovaly učitelky školy Alena Interholzová a Jana Korytarová ve spolupráci s ředitelkou školy Mgr. Petrou Vaňkovou.

ŠVP PV byl projednán na pedagogické radě dne 16. 6.2017

Jeho účinnost začíná 1. 9. 2017 (aktualizace budou prováděny dle aktuální potřeby, např. legislativní změny, formou číslovaných dodatků, případně barevně). Plánované úpravy integrovaných bloků jsou na rok 2018.

Účinnost dokumentu od: 1. září 2017

Podpis ředitele školy: Mgr. Petra Vaňková

Razítko školy:

2. OBECNÁ CHARAKTERISTIKA ŠKOLY

Naše MŠ je hravá, kamarádká a tvořivá. Nachází se v klidném prostředí v centru obce Šumavské Hoštice. Má výhodnou polohu pro splynutí s přírodou.

Mateřská škola je součástí bytového domu, kde sídlí také pošta a je zde i několik soukromých bytů. Byla vybudována ze soukromého bytu. Původně měla jen dvě herny, což bylo vzhledem k počtu dětí nevyhovující, a proto byla přistavěna ještě jedna třída. Veškerou přístavbu zajišťovala Obec Šumavské Hoštice.

Mateřská škola Šumavské Hoštice je od 1. 1. 2003 příspěvkovou organizací a je součástí Základní školy Šumavské Hoštice. Je jednotřídní a má kapacitu 25 dětí. Povolená výjimka je 28 dětí. V naší mateřské škole se nachází 3 přiměřeně velké herny, kancelář učitelky, přípravná jídelna, dětská šatna, umývárna s WC a WC pro učitelky. Školní zahrada se nachází 100 metrů od budovy školy. S dětmi pracují dvě kvalifikované učitelky, které zajišťují i provozní činnost uklízeček.

Interiér školy vytváří příjemné zázemí pro vzdělávání dětí.

Ve výchovné práci klademe důraz na prožitkové učení, na přirozené denní činnosti / spontánní, řízené, režimové, různé akce a aktivity/. Využíváme práci s tématy, tematickými celky, projekty i společné činnosti s rodiči. Vedeme děti k toleranci, vzájemné ohleduplnosti, propagujeme formu výchovy rodinného typu. Úzká spolupráce s rodiči dětí, využití vlivu starších dětí na mladší. Vycházíme plně z potřeb dětí, jejich přání. Vedeme je k samostatnosti v rozhodování, k řešení problémů. V případě nerozhodnosti se mohou děti obrátit na učitelku. Veškeré výchovné činnosti jsou přizpůsobeny pozitivní motivaci a uspokojení individuálních potřeb dětí. Vzděláváme také děti se speciálními vzdělávacími potřebami. Dítětem se speciálními vzdělávacími potřebami je dítě, které k naplnění svých vzdělávacích možností nebo k uplatnění a užívání svých práv na rovnoprávném základě s ostatními potřebuje poskytnutí podpůrných opatření. Tyto děti mají právo na bezplatné poskytování podpůrných opatření z výčtu uvedeného v § 16 školského zákona. Podpůrná opatření realizuje mateřská škola. Podpůrná opatření se podle organizační, pedagogické a finanční náročnosti člení do pěti stupňů. Podpůrná opatření prvního stupně uplatňuje škola i bez doporučení školského poradenského zařízení na základě plánu pedagogické podpory (PLPP). Podpůrná opatření druhého až pátého stupně lze uplatnit pouze s doporučením ŠPZ. Začlenění podpůrných opatření do jednotlivých stupňů stanoví Příloha č. 1 vyhlášky č. 27/2016 Sb.

Pojetí vzdělávání dětí s přiznanými podpůrnými opatřeními, rámcové cíle a záměry předškolního vzdělávání jsou pro vzdělávání všech dětí společné. Při vzdělávání dětí se speciálními vzdělávacími potřebami je třeba jejich naplňování přizpůsobovat tak, aby maximálně vyhovovalo dětem, jejich potřebám i možnostem. Snahou učitelů je – stejně jako ve vzdělávání dětí, které speciální vzdělávací potřeby nemají – vytvoření optimálních podmínek § 16 odst. 1 školského zákona. 34 § 16 odst. 3 školského zákona. 35 § 16 odst. 2 školského zákona.

Při plánování a realizaci vzdělávání dětí s přiznanými podpůrnými opatřeními je třeba mít na zřeteli fakt, že se děti ve svých individuálních vzdělávacích potřebách a možnostech liší. Účelem podpory vzdělávání těchto dětí je plné zapojení a maximální využití vzdělávacího potenciálu každého dítěte s ohledem na jeho individuální možnosti a schopnosti. Při vzdělávání dítěte s přiznanými podpůrnými opatřeními učitel zahrnuje do svých vzdělávacích strategií všechna podpůrná opatření vymezená v PLPP, ve zprávě z PPP, SPC, v IVP. Podpůrná opatření prvního stupně stanovuje mateřská škola. Od druhého stupně podpory jsou podpůrná opatření stanovována ŠPZ po projednání se školou a zákonným zástupcem dítěte. Pravidla pro použití podpůrných opatření školou a školským zařízením stanovuje vyhláška č. 27/2016 Sb. Podle ŠVP se uskutečňuje vzdělávání všech dětí mateřské školy. Pro děti s přiznanými podpůrnými opatřeními prvního stupně je ŠVP podkladem pro zpracování PLPP a pro děti s přiznanými podpůrnými opatřeními od druhého stupně podkladem pro tvorbu IVP. PLPP zpracovává škola samostatně, IVP zpracovává škola na základě doporučení ŠPZ. Důležitou podmínkou úspěšnosti předškolního vzdělávání dětí se speciálními vzdělávacími potřebami je nejen volba vhodných (potřebám dětí odpovídajících) vzdělávacích metod a prostředků, které jsou v souladu se stanovenými podpůrnými opatřeními, ale i uplatňování vysoce profesionálních postojů učitelů i ostatních pracovníků, kteří se na péči o dítě a jeho vzdělávání podílejí. Rozvoj osobnosti dítěte s přiznanými podpůrnými opatřeními závisí na citlivosti a přiměřenosti působení okolí mnohem více, než je tomu u dítěte, které není ve svých možnostech primárně omezeno. Proto je nutné vytvořit podmínky pro jejich pozitivní přijetí. K tomu je nutné, mimo jiné, navázat úzkou spoluprací s rodiči všech dětí, citlivě s nimi komunikovat a předávat potřebné informace. Při vzdělávání dětí se speciálními vzdělávacími potřebami spolupracuje učitel s

dalšími odborníky, využívá služby školských poradenských zařízení.

Systém péče o děti s priznanými podpůrnými opatřeními v mateřské škole V ŠVP má mateřská škola stanoveno:

- pravidla a průběh tvorby, realizace a vyhodnocování PLPP;
- pravidla a průběh tvorby, realizace a vyhodnocování IVP.

Podmínky vzdělávání dětí s priznanými podpůrnými opatřeními

Podmínky pro vzdělávání dětí musí vždy odpovídat individuálním potřebám dětí. Podmínky pro vzdělávání dětí s priznanými podpůrnými opatřeními stanovuje školský zákon a vyhláška č. 27/2016 Sb., o vzdělávání žáků se speciálními vzdělávacími potřebami a žáků nadaných. Učitel zajišťuje tyto podmínky např. v oblasti věcného prostředí, životosprávy dětí, psychosociálního klimatu, organizace vzdělávání, personálního a pedagogického zajištění, spolupráce mateřské školy s rodinou apod., podmínky s ohledem na vývojová a osobnostní specifika těchto dětí a měl by být vzdělán v oblasti speciální pedagogiky.

Pro úspěšné vzdělávání dětí s priznanými podpůrnými opatřeními je umožňujeme:

- uplatňování principu diferenciacce a individualizace vzdělávacího procesu při plánování a organizaci činností, včetně určování obsahu, forem i metod vzdělávání;
- realizaci všech stanovených podpůrných opatření při vzdělávání dětí;
- osvojení specifických dovedností v úrovni odpovídající individuálním potřebám a možnostem dítěte zaměřených na samostatnost, sebeobsluhu a základní hygienické návyky v úrovni odpovídající věku dítěte a stupni postižení;
- spolupráci se zákonnými zástupci dítěte, školskými poradenskými zařízeními, v případě potřeby spolupráci s odborníky mimo oblast školství;
- snížení počtu dětí ve třídě v souladu s právními předpisy;
- přítomnost asistenta pedagoga podle stupně priznaného podpůrného opatření.

Dále vzděláváme děti nadané. Mateřská škola vytváří ve svém školním vzdělávacím programu a při jeho realizaci podmínky k co největšímu využití potenciálu každého dítěte s ohledem na jeho individuální možnosti. To platí v plné míře i pro vzdělávání dětí nadaných. V předškolním věku dítě prochází obdobím nerovnoměrného a skokového vývoje, mnohdy je těžké odlišit při identifikaci nadání dítěte od akcelerovaného vývoje v určité oblasti. Dítě, které vykazuje známky nadání, musí být dále podporováno. Vzdělávání dětí probíhá takovým způsobem, aby byl stimulován rozvoj jejich potenciálu včetně různých druhů nadání a aby se tato nadání mohla ve škole projevit a pokud možno i uplatnit a dále rozvíjet. Mateřská škola zajistí realizaci všech stanovených podpůrných opatření pro podporu nadání podle individuálních vzdělávacích potřeb dětí v rozsahu prvního až čtvrtého stupně podpory.

Děti dvouleté vzděláváme ve škole výjimečně, a to za předpokladu, že platí níže stanovená kritéria:

- Škola je vybavena dostatečným množstvím podnětných a bezpečných hraček a pomůcek vhodných i pro dvouleté děti.
- Ve věkově heterogenní třídě jsou pro zajištění bezpečnosti zneprístupněny jiným způsobem bezpečnost ohrožující předměty.
- Ve třídě jsou nastavena dětem srozumitelná pravidla pro používání a ukládání hraček a pomůcek.
- Zákonný zástupce prokazatelně nastoupí do pracovního poměru (příčemž doklad o nástupu do zaměstnání předloží zřizovateli školy) a dítě bude na předškolní vzdělávání dostatečně připravené (základy sebeobslužnosti a hygienické návyky). Za splnění požadovaných podmínek bude dítě přijato na zkušební dobu. Zkušební doba bude dvoutřídí. V případě, že se v průběhu zkušební doby prokáže, že dvouleté dítě není na předškolní vzdělávání dostatečně připraveno, nebude moci po uplynutí zkušební doby mateřskou školu navštěvovat.
- Základy sebeobslužnosti a základní hygienické návyky u případně přijatých dětí dvouletých jsou nezbytným předpokladem, protože prostředí školy není vybaveno dostatečným zázemím pro zajištění hygieny dítěte a velkým úložným prostorem na hygienické potřeby a náhradní oblečení, není zajištěn vyhovující režim dne, který respektuje potřeby dvouletých dětí.
- Mateřská škola vytváří podmínky pro adaptaci dítěte v souladu s jeho individuálními potřebami.
- Dítěti je umožněno používání specifických pomůcek pro zajištění pocitu bezpečí a jistoty.
- Vzdělávací činnosti jsou realizovány v menších skupinách či individuálně, podle potřeb a volby dětí.

- Učitel uplatňuje k dítěti laskavě důsledný přístup, dítě pozitivně přijímá.
- V mateřské škole jsou aktivně podněcovány pozitivní vztahy, které vedou k oboustranné důvěře a spolupráci s rodinou.

Stále hledáme nové formy a metody práce, využíváme krásného přírodního prostředí, zaměřujeme se na úzkou spolupráci obou učitelek.

Do MŠ přijímáme zejména děti od 3 do 6 let na základě vypsání zápisu, ve výjimečném případě dvouleté. Výběr dětí provádí ředitelka školy ve spolupráci s OÚ na základě stanovených kritérií.

Vybavení tříd nábytkem, hračkami a pomůckami je dostačující. Využili jsme také dotace z EU. Interiér obnovujeme a zvelebujeme postupně podle finančních možností a mnoho prací děláme vlastními silami.

K naplňování výchovně-vzdělávacích cílů slouží také školní zahrada. Nachází se zde zahradní chata, jejíž součástí je zahradní kabinet, hrací koutek uvnitř chaty a zastřešený volný prostor, využívaný v deštivém počasí. Dále dvě pískoviště, která mají ochranné sítě proti znečištění. Zahrada je vybavena WC a umyvadly. Přínosem je nově vybudované hřiště, vybavené houpačkami, skluzavkami, odrážedly, tabulí. Mohou ho však využívat jen starší děti. Mladší děti z bezpečnostních důvodů pouze v doprovodu rodičů. V budoucnu bychom chtěly hřiště dovybavit náčiním pro předškolní děti. Zahradní zeleň je dostačující.

Umístění naší školy, lokalita, ve které se nachází, umožňuje mnoho pozorování v přírodě, přírodních jevů, nabízí realizaci prvků ekologické výchovy, umožňuje řadu pěších výletů, a tak podporuje zdraví dětí. Blízkost měst Vimperk, Husinec a Prachatic, umožňuje poznání života ve městě.

Otevírací doba MŠ

6.30 – 8.00, 12.00 – 12.30, 14.15 – 15.45

Provozní doba

6.30 – 15.45

Úřední hodiny

6.30 – 8.00, 15.00 – 15.30





3. PODMÍNKY PŘEDŠKOLNÍHO VZDĚLÁVÁNÍ

3.1 Věcné podmínky

- MŠ má v současné době takové výukové prostory, díky přístavbě, která byla zrealizována. K hernám, z nichž jednu využíváme ke spánku dětí a pravidelně rozkládáme lehátka, náleží také umývárna, WC pro děti, WC pro učitelky, šatna a přípravná jídla. Nemáme vlastní kuchyni, jídlo k nám donáší ze školní kuchyně. Donášku jídla zabezpečuje školník v nerezových várnících. Vydávání pokrmů dětem zabezpečují učitelky.
- Třídy i šatna jsou vybaveny novým nábytkem. Tento umožňuje dětem samostatný výběr hračky, možnost pro výtvarné činnosti, hudební činnosti, pohybové činnosti a další. Dětský nábytek v mateřské škole je uzpůsoben počtu dětí a jejich potřebám, je zdravotně nezávadný a bezpečný.
- Děti samostatně rozhodují o své činnosti a samostatně volí výběr materiálu, hudebních nástrojů apod.
- Ve třídách máme dostatek hraček a pomůcek, které průběžně doplňujeme a obměňujeme. Snažíme se o to, abychom správnou volbou hraček a pomůcek rozvíjely osobnost dítěte. Naším úkolem do budoucna, v oblasti tělesného rozvoje dětí, je získání nového tělocvičného náradí.
- Prostředí je upraveno tak, aby dětské práce byly přístupné dětem i jejich rodičům. Na nástěnce pro rodiče informujeme rodiče o dění v mateřské škole. Je zde také k nahlédnutí třídní vzdělávací program, jídelníček a další informace pro rodiče.
- Nově byly vybudovány záchody a umývárna dostatečným počtem umyvadel a sprchou.
- Přípravná jídla je oddělená.
- MŠ má nová plastová okna a plynové topení.
- Nové je i osvětlení školy.
- MŠ je vybavena vhodnými stoly a židlemi, lehátka jsou nová plastová.
- Kabinet pro učitelky je vybaven knihovnou s odbornou a metodickou literaturou, šatní skříní, psacím stolem a notebookem s připojením na internet.
- Výdejna jídla je vybavena kuchyňskou linkou, myčkou, mikrovlnnou troubou, servírovacím vozíkem, várníci z nerez materiálu a různými potřebnými druhy nádobí.
- Školní zahrada je vzdálena 100 metrů od budovy MŠ. Je dostačující, vybavená novými herními a bezpečnostními prvky. Byla nově zrekonstruována obě pískoviště. Na zahradě organizujeme spoustu akcí pro děti a rodiče.
- Prostředí mateřské školy je bezpečné, je udržováno v dobré kvalitě, splňuje hygienické podmínky a normy platné legislativy týkající se čistoty, osvětlení, hluku, alergizujících či jedovatých rostlin.
- V dalších letech se zaměříme na zastřešení schodiště u vstupních dveří do mateřské školy, úpravu zbývajících terénu po vybudování hřiště a další zkrášlování tříd.

3.2 Životaspráva

Stravování dětí je zajištěno donáškou z jídelny ZŠ Šumavské Hoštice. Potraviny jsou přepravovány v nerezových várnících. Podávání jídla zabezpečují učitelky. Děti mají k dispozici termosku s nápojem na servírovacím stole, byly zakoupeny nerezové tácky. Dětem je poskytována plnohodnotná a vyvážená strava dle příslušných předpisů, je zachována vhodná skladba jídelníčku, jsou dodržovány technologie přípravy pokrmů a nápojů, zavádění nových receptur, které jsou zpestřením a reagují na současné trendy v oblasti stravování. Na jídelním lístku jsou vyznačeny alergeny. Je zajištěn dostatečný pitný režim. Provozní řád vymezuje potřebné intervaly mezi jednotlivými jídly. Děti pomáhají při

přípravě ke stolování. Děti násilně nenutíme do jídla. Donáška a konzumace potravin z domova je zakázána.

Během dne se střídají řízené činnosti s odpočinkovými na základě potřeb dětí bez časového omezení. Čas od 12.00 do 14.00 je vyhrazen pro oběd a spánek dětí. Ostatní činnosti jsou pohyblivé, pobyt venku není časově omezen, řídíme se počasím. Ven přenášíme i řízené činnosti a různé pohybové aktivity. Využíváme zahradu a překrásné přírodní podmínky v okolí obce k získávání poznatků (louky, les, rybník, pole).

Děti odpočívají na lehátku, respektujeme jejich individuální potřeby /nespí-li, odpočívají s hračkou, knihou). Učitelky dbají na dodržování klidového režimu u nespících dětí. Stažením žaluzií, poslechem pohádky a pohlazením navozujeme příjemnou atmosféru ke spánku.

Zdravotní péče

Do mateřské školy přijímáme děti zdravé, bez známky onemocnění. Učitelky nepodávají dětem žádné léky.

V případě náhlého onemocnění, nebo úrazu, zajistí učitelka patřičnou péči s okamžitou informací zákonným zástupcům.

V rámci zdravého životního stylu je naším záměrem poskytovat dětem dostatek prostoru pro pohyb a pobyt venku.

Do každodenního programu jsou zařazovány tělovýchovné chvíle a přirozený pohyb je důležitou součástí pobytu venku.

3.3 Psychosociální podmínky

V mateřské škole zajišťujeme pravidelný denní řád, který je flexibilní a umožňuje učitelkám přizpůsobovat činnosti dětí během dne podle potřeb dětí a aktuální situace.

Po dohodě s ředitelkou školy mohou rodiče přivádět výjimečně své děti do mateřské školy dle svých potřeb. Děti jsou denně venku, vždy s ohledem na počasí (náledí, mráz pod 10 stupňů, silný vítr, inverze).

Doba odpočinku a relaxace vychází z věku a potřeb dítěte. Je umožněn nespavý režim předškolním dětem. Nově přichozím dětem je umožněn adaptační režim. Jeho délka je závislá na vyspělosti dětí a na požadavcích zákonných zástupců.

Usilujeme o to, aby se děti i dospělí cítili v mateřské škole dobře, spokojeně a bezpečně. Nikdo není zvýhodňován, všechny děti mají stejná práva a povinnosti. Snažíme se v dětech rozvíjet vzájemnou toleranci, ohleduplnost, zdvořilost, pomoc a podporu. Nepoužíváme negativní hodnocení a podporujeme děti v samostatných pokusech. Dostatečně chválíme a pozitivně hodnotíme. Učitel se vyhýbá negativním slovním komentářům. Snažíme se na nejmenší možnou míru eliminovat stres a spěch. Nechceme s dětmi manipulovat, počítáme s aktivní spoluúčastí dítěte při všech činnostech. Osobní svoboda a volnost dětí je respektována do určitých mezí, vyplývajících ze školního řádu a norem, které jsou ve škole stanoveny. Snažíme se, aby se dětem dostávalo jasných a srozumitelných pokynů. Usilujeme o kamarádské prostředí, ve kterém jsou děti rády.

3.4 Organizace chodu školy

Chod mateřské školy se řídí směrnicemi ředitelky školy, organizačním řádem školy, provozním řádem školy, školním řádem a dalšími právními předpisy.

Školní řád vymezuje práva a povinnosti dětí a zákonných zástupců a učitelů, kterými jsou povinni se řídit. Přijímání dětí k předškolnímu vzdělávání se řídí Školským zákonem. Vyhláškou č. 14/2006 Sb., ve znění pozdějších předpisů a Směrnicí ředitele školy o přijímání dětí k předškolnímu vzdělávání.

Provoz MŠ je od 6.30 – 15.45 hodin. V době letních prázdnin je provoz školy dle potřeb zákonných zástupců. Podle počtu dětí (nižší počet než 7) je škola uzavřena i v době jarních a vánočních prázdnin.

Děti jsou přijímány na základě kritérií o přijímání dětí, které vyhláší ředitelka školy v měsíci květnu. Kritéria pro přijímání dětí vymezuje také zřizovatel.

Dítě vyzvedávají ve škole zákonní zástupci. Nebo na základě písemné dohody určení zástupci.

Rodiče jsou povinni informovat MŠ o zdravotním stavu dítěte, o nepřítomnosti dítěte ve škole do 8.00 hodin dle pravidel školního řádu. Dále jsou povinni pravidelně a včas platit školné a stravné, vždy do 15. dne v měsíci. Rodiče mají právo na informace o dítěti.

Poměr mezi řízenými a spontánními činnostmi je vyvážený.

Denní řád vychází z potřeb dětí a nahodilých situací, při kterých zachováváme intervaly mezi

jednotlivými jídlly.

Režim dne

Dopolední blok

6.30 – 11.30 hry podle volby dětí

ranní cvičení

hygiena, WC

řízená činnost

pobyt venku

oběd

Odpolední blok

12.20 – 15.45

čtení pohádek před spaním, spánek,
klid na lehátku

hygiena, WC, svačina

hry dle zájmu dětí

individuální práce s dětmi

opakování, procvičování znalostí

Provoz MŠ bývá přerušen v době hlavních prázdnin (zpravidla 6 týdnů v létě) a v době mezi vánočními a velikonočními svátky. Přerušení provozu MŠ oznámí ředitelka školy včas.

Ředitelka školy může vyloučit dítě z docházky do MŠ v případě, že rodiče opakovaně neuhradí stravné nebo úplatu za předškolní vzdělávání a narušují řádný chod školy. V případě nepovinného předškolního vzdělávání (tedy vzdělávání dětí do 5 let věku), ředitelka školy může rozhodnout o ukončení předškolního vzdělávání dítěte.

Důvody pro ukončení jsou:

- Neomluvená absence delší než dva týdny
- Závažné narušování provozu školy ze strany zákonného zástupce
- Doporučení lékaře nebo školského poradenského zařízení
- Neuhrazení úplaty za vzdělávání a stravného

Děti se do MŠ přijímají zejména od 6.30 do 8.00 hod., poté se škola z bezpečnostních důvodů zamyká. Po obědě se škola odemyká ve 12 hod., po odpolední svačině ve 14.15hod.

Zástupce dítěte je povinen oznámit MŠ předem známou nepřítomnost dítěte (lázně, pobyt v nemocnici, vyřazení z kolektivu ze zdravotních důvodů apod.) a dítě omluvit do 8.00 hod.

Zákonní zástupci dítěte jsou povinni předat dítě osobně paní učitelce - za nepřevzaté dítě škola nezodpovídá! Za bezpečnost dětí v MŠ odpovídá učitelka do doby předání dítěte zástupci dítěte, nebo jím pověřené osobě.

Rodiče dítěte mohou k vyzvedávání dítěte z MŠ pověřit písemně jinou osobu - bez písemného pověření nevydají učitelky dítě nikomu jinému než jeho zákonnému zástupci.

V mateřské škole dítě potřebuje:

- a) do třídy - hrací kalhoty (tepláky), pevné bačkory, pyžamo, celé náhradní oblečení.
- b) pro pobyt venku - starší oblečení (aby se mohlo dítě umazat a nebylo za to plísněno od rodičů), z bezpečnostních a hygienických důvodů vhodnou obuv snadnou na nazouvání, holínky, pláštěnku. Děti musí mít své věci označené, podepsané.

Do mateřské školy dochází pouze dítě zcela zdravé. V zájmu zachování zdraví ostatních dětí mají učitelky právo nepřijmout do MŠ dítě s nachlazením nebo infekčním onemocněním.

Rodiče jsou povinni hlásit výskyt infekčního onemocnění v rodině a veškeré údaje o zdraví dítěte (alergie, záchvatové onemocnění, užívání léků, zakázané potraviny atd.) – viz školní řád.

Rodiče jsou povinni nahlásit ihned změny v osobních datech dítěte, změny telefonního spojení na rodiče, změnu zdravotní pojišťovny dítěte.

Stravování dětí je součástí výchovně vzdělávacího procesu v mateřské škole.

Úplata za předškolní vzdělávání je stanovena ve školním řádu. Platbu za předškolní vzdělávání a stravování je nutno uhradit do 15. dne v měsíci. Rodič je povinen zajistit si včas termíny k úhradě a tyto bezpodmínečně dodržovat.

Posláním naší mateřské školy je rozvíjet samostatné a zdravě sebevědomé děti cestou přirozené výchovy, položit základy celoživotního vzdělávání všem dětem na základě jejich možností, zájmů, potřeb, talentu. Společně s rodinou připravovat dítě na život ve společnosti.

3.5 Řízení školy

V čele školy je ředitelka, kterou jmenuje v souladu s § 166, odst. 2, zákona č. 561/2004 Sb. zřizovatel.

Ředitelka jedná za školu jejím jménem ve všech právních vztazích, do kterých škola může vstupovat. V mateřské škole je ředitelka zastoupena vedoucí učitelkou.

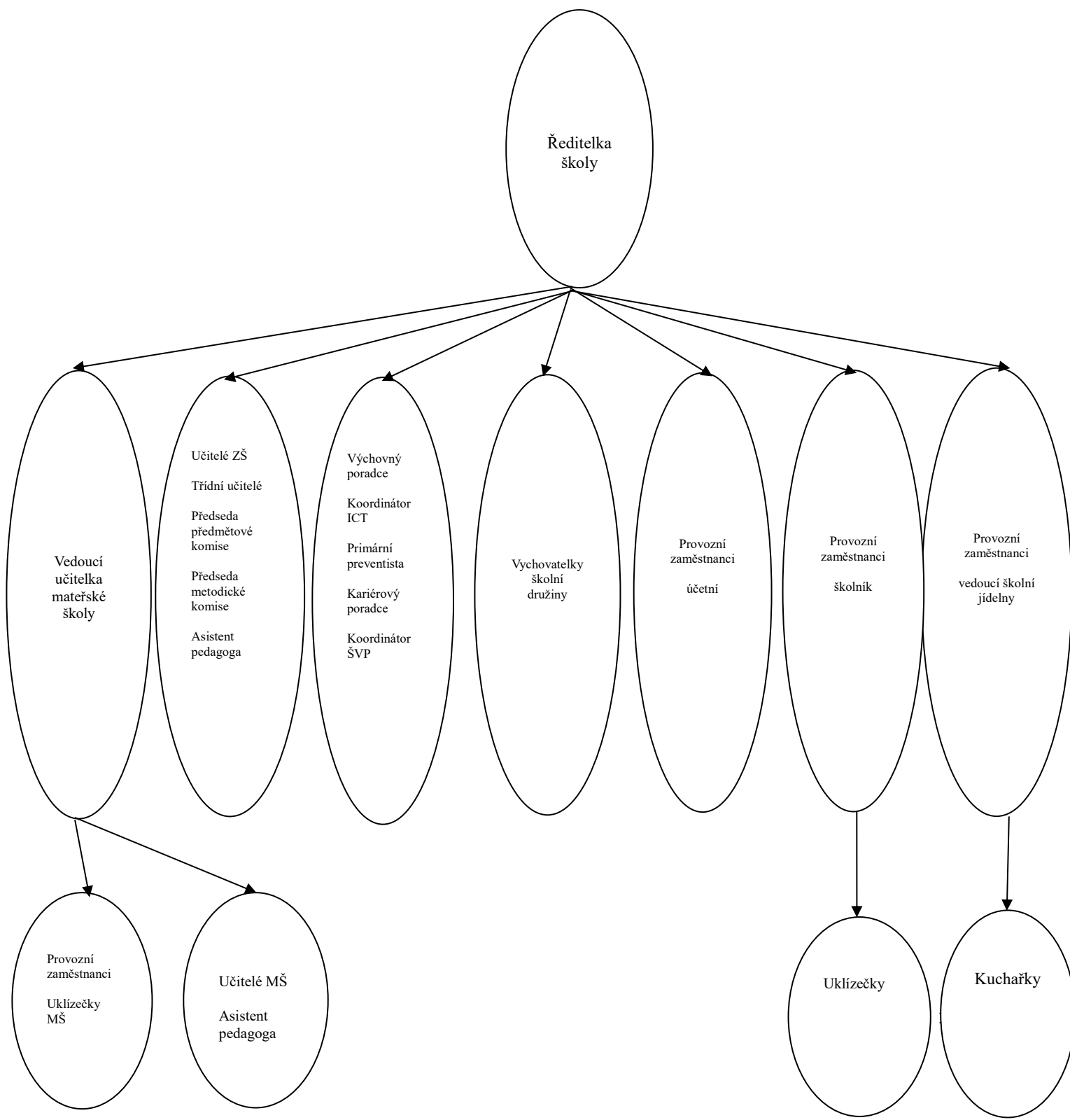
Organizační řád a směrnice ředitele školy vymezují jasná pravidla a kompetence zaměstnanců školy. Obě učitelky, případně asistent pedagoga, kladou velký důraz na vzájemnou spolupráci a vytváření prostředí důvěry, otevřenosti a přátelství.

ŠVP PV je výsledkem obou učitelek a vychází z podrobné analýzy a evaluačních nástrojů.

Pedagogické rady probíhají podle harmonogramu a provozní rady provádíme na základě potřeb během školního roku za účelem řešení problémů a vzájemného sdělování nových podnětů a nápadů k práci.

Na spolupráci s rodiči se podílí obě učitelky podle záměru plánovaných akcí. Mateřská škola spolupracuje se zřizovatelem, orgány veřejné správy a samosprávy a s pracovníky PPP, SPC a dalšími institucemi.

Organizační schéma



3.6 Personální zajištění

V mateřské škole pracují dvě kvalifikované učitelky, z nichž jedna je vedoucí učitelka.

Obě učitelky zároveň vykonávají práci uklízeček. V případě dětí se speciálními vzdělávacími potřebami ve škole pracuje také asistent pedagoga s příslušným vzděláním dle stanovených podpůrných opatření dítěti.

Rozsah povinností zaměstnanců, vymezení jejich práv a povinností stanoví pracovní smlouvy, popisy práce, organizační a pracovní řád školy.

Pracovní právní vztahy zaměstnanců školy se řídí obecně závaznými právními předpisy a v jejich intencích eventuálně vydanými předpisy a pokyny MŠMT ČR a krajského úřadu.

Mzdové podmínky zaměstnanců školy stanoví právní předpisy, především nařízení vlády č. 564/2006 Sb. o platových poměrech zaměstnanců ve veřejných službách a správě.

Ředitelka podporuje každou iniciativu zaměstnanců, která souvisí se zkvalitněním vzdělávacího procesu.

Pracovní doba se řídí platnými předpisy, rozsahem přímé a nepřímé vyučovací povinnosti.

Přímá výchovná práce učitelek s dětmi = 31 hodin týdně (nařízení vlády č.75/2005 Sb.).

Učitelky mohou uplatňovat pružnou pracovní dobu podle potřeb školy (divadlo, kino, plavání, výlety, soutěže...)

40 hodinovou týdenní pracovní dobu doplňují práce související: přípravy, porady, výzdoba školy, nástěnky, konzultace s rodiči, hospitace, besídky pro rodiče....

3.7 Spoluúčast rodičů

MŠ spolupracuje s rodiči s cílem prohlubování vzájemného výchovného působení rodiny a MŠ. S třídními učitelkami se rodič domlouvá na společném postupu při výchově a vzdělávání dítěte, má právo být informován o prospívání svého dítěte. Rodiče mají možnost podílet se na dění v MŠ, účastnit se různých programů, sponzorovat školu.

Rodiče mají právo být informováni pravidelně a dostatečně o všem, co se děje v MŠ (nástěnky, denní pohovory s učitelkou, pozorování dětí při hře ...). Při pravidelných třídních schůzkách, besedách mohou otevřeně diskutovat o plánování, akcích školy, programu MŠ.

Pro rodiče nabízíme besídky, ukázky výchovné práce. Rodiče si mohou kdykoliv vyžádat konzultaci s učitelkou po předchozí domluvě.

3.8 Spolupráce se ZŠ

Každoročně pořádáme pro rodiče besedu s učitelkami ze ZŠ, kde se rodiče seznámí se všemi potřebnými informacemi, které potřebují před vstupem jejich dětí do první třídy.

Také předškolním dětem MŠ je umožněno navštívit ZŠ a shlédnout jednu vyučovací hodinu prvňáčků.



4 ORGANIZACE VZDĚLÁVÁNÍ

4.1 Hlavní principy ŠVP

- akceptuje vývojová specifika dětí předškolního věku a důsledně je promítá do obsahu, forem a metod jejich vzdělávání
- umožňuje rozvoj a vzdělávání každého jednotlivého dítěte v rozsahu jeho individuálních možností a potřeb
- zaměřuje se na vytváření základů klíčových kompetencí dosažitelných v etapě předškolního vzdělávání
- definuje kvalitu předškolního vzdělávání z hlediska cílů vzdělávání, podmínek, obsahu i výsledků, které má přinášet
- umožňuje škole využívat různé formy i metody vzdělávání a přizpůsobovat vzdělávání konkrétním podmínkám, možnostem a potřebám

4.2 Vnitřní uspořádání školy a jednotlivých tříd

Naše MŠ se nachází v bytovém domě. Máme tři herny, z čehož jednu třídu využíváme na spaní dětí a denně uklízíme lehátka, dále umývárnu, WC, šatnu, kancelář a přípravnu jídla. S dětmi pracují dvě kvalifikované učitelky, v případě potřeby asistent pedagoga.

MŠ má kapacitu 25 dětí. Povolena výjimka je 28 dětí.

Jsme smíšená třída, to znamená, že přijímáme děti od 3 do 6 let. Ve výjimečných případech v souladu s kritérii zřizovatele a ředitelky školy pro přijímání i děti dvouleté. Příjímací řízení do MŠ probíhá v tomto sledu: vyhlášení termínu přijímání, přijímacího řízení

žádost o přijetí (květen)

příhláška dítěte a předání řediteli (květen)

rozhodnutí o přijetí (květen)

Vytváříme příjemné prostředí pro nás i pro děti.

4.3 Činnosti, při kterých je zajištěno souběžné působení dvou učitelů ve třídě

- pobyt venku
- část řízené činnosti
- dopolední hygiena
- doba oběda
- polední hygiena
- ukládání dětí

4.4 Vzdělávání dětí od dvou do tří let

Dítě ve věku od dvou do tří let má některé potřeby jiné nebo intenzivnější než děti starší. Potřebuje stálý pravidelný denní režim, dostatek emoční podpory, zajištění pocitu bezpečí, přiměřeně podnětné prostředí a činnosti, více individuální péče, srozumitelná pravidla.

- Mateřská škola je vybavena dostatečným množstvím podnětných a bezpečných hraček a pomůcek vhodných i pro dvouleté děti.
- Ve věkově heterogenní třídě jsou pro zajištění bezpečnosti jiným způsobem zneprístupněny bezpečnost ohrožující předměty. Ve třídě jsou nastavena dětem srozumitelná pravidla pro používání a ukládání hraček a pomůcek.
- Přijato může být takové dvouleté dítě, jehož zákonný zástupce prokazatelně nastoupí do pracovního poměru (příčemž doklad o nástupu do zaměstnání předloží zřizovateli školy) a dítě bude na předškolní vzdělávání dostatečně připravené (základy sebeobslužnosti a hygienické návyky). Za

splnění požadovaných podmínek bude dítě přijato na zkušební dobu. Zkušební doba bude dvouměsíční. V případě, že se v průběhu zkušební doby prokáže, že dvouleté dítě není na předškolní vzdělávání dostatečně připraveno, nebude moci po uplynutí zkušební doby mateřskou školu navštěvovat. Prostředí mateřské školy totiž není vybaveno dostatečným zázemím pro zajištění hygieny dítěte a velkým úložným prostorem na hygienické potřeby a náhradní oblečení, není zajištěn vyhovující režim dne, který respektuje potřeby dvouletých dětí.

- Mateřská škola vytváří podmínky pro adaptaci dítěte v souladu s jeho individuálními potřebami.
- Dítěti je umožněno používání specifických pomůcek pro zajištění pocitu bezpečí a jistoty.
- Vzdělávací činnosti jsou realizovány v menších skupinách či individuálně, podle potřeb a volby dětí.
- Učitel uplatňuje k dítěti laskavě důsledný přístup, dítě pozitivně přijímá.
- V mateřské škole jsou aktivně podněcovány pozitivní vztahy, které vedou k oboustranné důvěře a spolupráci s rodinou.



5. CHARAKTERISTIKA VZDĚLÁVACÍHO PROGRAMU

OBECNÉ ZÁMĚRY PŘEDŠKOLNÍH VZDĚLÁVÁNÍ

Záměrem předškolního vzdělávání je rozvíjet každé dítě po stránce fyzické, psychické i sociální a vést je tak, aby na konci předškolního období bylo jedinečnou a relativně samostatnou osobností, schopnou a způsobilou zvládat pokud možno aktivně a s osobním uspokojením takové nároky života, které jsou na ně běžně kladeny – zejména v prostředí rodiny a školy a zároveň i ty, které ho v budoucnu nevyhnutelně očekávají.

5.1 Zajištění průběhu vzdělávání dětí se speciálními vzdělávacími potřebami

5.1.1 Pravidla a průběh tvorby, realizace a vyhodnocení plánu pedagogické podpory PLPP sestavuje učitel. PLPP má písemnou podobu. Před jeho zpracováním budou probíhat rozhovory mezi učiteli s cílem stanovení např. metod práce s dítětem, způsobů kontroly osvojení potřebných dovedností, návyků a postojů. Bude stanoven termín přípravy PLPP a učitel zorganizuje společnou schůzku se zákonnými zástupci dítěte

5.1.2 Pravidla pro zapojení dalších subjektů do systému vzdělávání dětí se speciálními vzdělávacími potřebami

Při vzdělávání dětí se speciálními vzdělávacími potřebami naše škola spolupracuje s SPC Týn nad Vltavou, pobočka Prachatice, s PPP Prachatice, s OSPOD Vimperk, s SPC a PPP Strakonice, případně s dalšími potřebnými subjekty. Pracovníci uvedených institucí poskytují konzultace podle potřeby, provádějí šetření a kontrolu plnění PLPP a IVP.

5.1.3 Zodpovědné osoby a jejich role v systému péče o děti se speciálními vzdělávacími potřebami
Zodpovědnou osobou za systém péče o děti se speciálními vzdělávacími potřebami je ředitelka školy. Ředitelka školy pověřuje učitele (ve spolupráci s asistentem pedagoga) sestavením PLPP, IVP a komunikací se zákonnými zástupci.

5.1.4 Přehled předmětů speciálně pedagogické péče

Jako podpůrná opatření pro děti se speciálními vzdělávacími potřebami mohou být v naší škole zařazeny podle doporučení školského poradenského zařízení a přiznaného stupně podpory předměty speciálně pedagogické péče. Vzhledem k tomu, že nemáme kvalifikovaného učitele speciální pedagogiky, předměty speciálně pedagogické péče nemůžeme dětem zajistit. V případě nutnosti zajištění této podpory, je nezbytná konzultace s PPP, SPC o náhradních PO, případně změna školy pro dítě.

5.2 Zabezpečení vzdělávání dětí nadaných a mimořádně nadaných

5.2.1 Pravidla a průběh tvorby, realizace a vyhodnocení plánu pedagogické podpory (PLPP) a individuálního vzdělávacího plánu (IVP) nadaného dítěte nebo mimořádně nadaného dítěte.

Při vzdělávání dětí v naší mateřské škole vytváříme v rámci integrovaných bloků podmínky, které stimulují vzdělávací potenciál všech dětí v různých oblastech. S ohledem na individuální možnosti dětí jsou jim v rámci pestré nabídky aktivit předkládány činnosti, které umožňují tento potenciál projevit a v co největší míře využít. Nečekáme na potvrzení a identifikaci nadání, či mimořádného nadání, podporujeme všechny projevy a známky nadání. Dětem, které projevují známky nadání, věnujeme zvýšenou pozornost zaměřenou na to, aby se projevy nadání dětí v rozmanitých oblastech činnosti smysluplně uplatnily a s ohledem na individuální možnosti dětí dále rozvíjely. V případě, že se jedná o velmi výrazné projevy nadání, zejména v situacích vyžadujících značnou spolupráci a koordinaci s rodiči dětí, zpracováváme PLPP.

Pokud se u dítěte projeví mimořádné nadání v jedné nebo více oblastech, doporučíme rodičům dítěte vyšetření ve školském poradenském zařízení. Do doby než vyšetření proběhne a škole je školským poradenským zařízením doručeno doporučení ke vzdělávání dítěte, postupujeme při vzdělávání takového dítěte zpravidla podle PLPP. Pokud školské poradenské zařízení identifikuje mimořádné nadání dítěte a doporučí vypracování individuálního vzdělávacího plánu, postupujeme při jeho zpracování, realizaci a vyhodnocování v úzké spolupráci s rodiči dítěte a školským poradenským zařízením.

5.2.2 Zodpovědné osoby a jejich role v systému péče o děti nadané a mimořádně nadané
Zodpovědnou osobou za systém péče o děti nadané a mimořádně nadané je ředitelka školy. Ředitelka školy pověřuje učitele (ve spolupráci s asistentem pedagoga) sestavením PLPP, IVP a komunikací se zákonnými zástupci.

5.3 Plán pedagogické podpory (PLPP) zpracovává mateřská škola pro dítě od prvního stupně podpůrných opatření a to na základě úprav ve vzdělávání, které jsou realizovány podle vzdělávacích potřeb dítěte, nebo zapojení do kolektivu. S PLPP je seznámen zákonný zástupce dítěte a všichni učitelé. Obsahuje popis obtíží dítěte, stanovení cílů podpory a způsobů vyhodnocování naplňování plánu. Mateřská škola vyhodnocuje naplňování cílů PLPP nejpozději po 3 měsících od zahájení poskytování PO.

5.4 Individuální vzdělávací plán (IVP) zpracovává mateřská škola pro dítě od druhého stupně podpůrných opatření a to na základě doporučení školského poradenského zařízení (ŠPZ) a žádosti zákonného zástupce dítěte. IVP vychází ze školního vzdělávacího programu (ŠVP). Obsahuje mj. údaje o skladbě druhů a stupňů podpůrných opatření poskytovaných v kombinaci s tímto plánem. Naplňování IVP vyhodnocuje školské poradenské zařízení ve spolupráci se školou nejméně jednou ročně.

5.5 Vize a filozofie naší mateřské školy

Základní filozofií naší mateřské školy je vychovávat a vzdělávat děti zdravě sebevědomé s potřebou rozvíjet sama sebe, své zájmy, své potřeby. Rozvíjet v dětech poznání, že může jednat svobodně, ale že za své jednání a rozhodnutí zodpovídá a že může svou životní situaci svým jednáním ovlivňovat. Respektovat a naplňovat přirozené potřeby dítěte v rovině obecně lidské (Maslowova hierarchie, v rovině specifických věkových zvláštností model Zd. Matějčka) a v rovině individuálních potřeb. Dítě by se mělo stát plnohodnotným jedincem společnosti, do které se umí začlenit, musí být připraveno pro další rozvoj a učení, pro další život a správný postoj k němu.

Dalším významným cílem naší mateřské školy je podporovat zdravý tělesný rozvoj dítěte a vést děti k dodržování zásad zdravého životního stylu, správného stravování, k úctě k vlastnímu životu a zdraví. Naším cílem je být školou, ve které jsou děti spokojeny, kde se jim dostane kvalitního vzdělání individuálních možností a naplňování potřeb.

Učitelé, asistenti pedagoga (i provozní zaměstnanci) v naší škole jsou aktivní, profesně a lidsky na výši, dobře motivováni a děti k nim mají důvěru. V partnerském vztahu s rodiči chceme stanovit a přijmout pravidla, jež vedou ke zdravému životnímu stylu a prevenci nemocí. V praxi používáme různých forem i metod vzdělávání a přizpůsobujeme vzdělávání konkrétním regionálním i místním podmínkám, možnostem, potřebám (účast na akcích obce, spoluúčast na organizaci akcí).

Vytváříme program podnětný a bohatý, vycházející ze spontaneity a iniciativy dítěte, jehož je dítě spoluvůrcem, učit dítě žít aktivním, činorodým a plnohodnotným životem a vytvořit tak základ pro prevenci negativních civilizačních jevů (drogy, závislosti, šikana a kyberšikana).

Celý vzdělávací program si klade za cíl dosáhnout u dětí v posledním ročníku školy povinného předškolního vzdělávání očekávané výstupy v podobě dosažení klíčových kompetencí budoucího školáka a sedmi základních kompetencí zdravého životního stylu.



6 VZDĚLÁVÁNÍ A VZDĚLÁVACÍ OBSAH

6.1 Hlavní cíle předškolního vzdělávání:

- Rozvíjení dítěte a jeho schopnosti učení.
- Osvojení si základů hodnot, na nichž je založena naše společnost.
- Získání osobní samostatnosti a schopnosti projevovat se jako samostatná osobnost působící na své okolí.

6.2 Klíčové kompetence

- Kompetence k učení
- Kompetence k řešení problémů
- Kompetence komunikativní
- Kompetence sociální a personální
- Kompetence činnostní a občanské

Klíčové kompetence představují cílové stavy, k jejichž naplňování směřuje veškeré vzdělávání.

Úroveň kompetencí, obecně dosažitelná předškolním dítětem, vyjadřuje očekávaný vzdělávací přínos předškolního vzdělávání. Soubor klíčových kompetencí je ve svém celku ideálem, k němuž většina dětí nedospěje a dospět nemusí. Nabízí však poměrně jasnou představu, kam směřovat, oč usilovat. Slouží především k vymezení odpovídajícího vzdělávacího obsahu jako prostředku k jejich vytváření.

6.3 Vzdělávací oblasti

- Biologická – Dítě a jeho tělo
- Psychologická – Dítě a jeho psychika
- Interpersonální – Dítě a ten druhý
- Sociálně – kulturní – Dítě a společnost
- Environmentální – Dítě a svět

Cílem naší snahy je spokojené, samostatné, aktivní a sebevědomé dítě, které se umí samostatně rozhodovat, prosazovat svoje názory, je tvořivé a umí vyjádřit své názory a pocity. Dítě vedeme tak, aby se dobře rozvíjely jeho schopnosti, bylo připravené se učit, vnímat své okolí, komunikovat s ním a dovedlo zvládat určité úkoly. K tomu vytvoříme podnětné vzdělávací prostředí, zajímavé a obsahově bohaté tak, aby se u nás dítě cítilo bezpečně, radostně a spokojeně. Každodenní pestrou nabídkou činností v dětech probouzíme aktivní zájem o poznání a objevování světa. Vytváříme základy kompetencí, důležitých pro celý další vývoj, vzdělávání a celoživotní učení.

6.4 Formy a metody vzdělávání

Práce s dětmi vychází z dobrých vztahů mezi učitelkou a dětmi, mezi dětmi samotnými a mezi učitelkou a rodiči. Na těchto základech individuálně uspokojujeme různé potřeby a možnosti jednotlivých dětí. Maximálně se přizpůsobujeme vývojovým fyziologickým, kognitivním, sociálním a citovým potřebám dětí, které vycházejí ze zákonitosti jejich vývoje a jejich speciálním potřebám. Dále konkrétním situacím, možnostem jednotlivců a zájmům celé skupiny. Předškolní vzdělávání uskutečňujeme formou vyvážených spontánních i řízených aktivit, dle potřeb a možností konkrétní skupiny. Specifickou formou je didakticky cílená činnost (přímo či nepřímo řízená), v níž je zastoupeno spontánní i záměrné učení. Je založeno na aktivní účasti dětí, omezující přijímání hotových poznatků a využívající zejména prožitkového, kooperativního a situačního učení. Zajišťujeme také dostatek prostoru pro hru, relaxaci a odpočinkové činnosti.

6.4.1 Na co je kladen důraz:

- na tvořivost učitele v rámci možností vzájemného propojení vzdělávacích oblastí při vlastním plánování denní vzdělávací nabídky
- na tvořivost učitele v rámci tvorby podnětných podmínek pro vzdělávání
- na vlastní volbě vhodných metod, pestrosti a přitažlivosti nabídky činností
- schopnosti iniciovat samostatné tvoření dítěte a tím i samostatné učení
- na uplatnění metod prožitkového učení a kooperativních metod s posilováním dětské zvědavosti a objevováním světa kolem nás
- na znaky prožitkového učení

- spontaneita (vlastní puzení k činnosti)
- objevnost (pronikání do reality, radost z poznání)
- komunikativnost (verbální i neverbální složka)
- prostor pro aktivitu a tvořivost
- konkrétní činnosti: manipulace, experimentování a hra
- celostnost (účast všech smyslů a obou mozkových hemisfér)
- na emoční prožitky a zkušenosti dětí získanými před plánovanými činnostmi
- na respektování specifiky předškolního vzdělávání se schopností učitele hledat a objevovat nové vzdělávací cesty
- na spojení vzdělávacích témat se životem a s učením nápodoby v praktickém životě
- na účinnost a vhodnost evaluačních analýz obsahu, metod a forem denní nabídky činnosti dětem
- na účinnost evaluačních analýz pro správnou volbu činnosti pro dítě, tak aby optimálně směřovaly k jeho dalšímu rozvoji – individualizaci rozvoje každého dítěte a písemné sledování jeho rozvoje
- na spoluúčast s rodinou zajišťující pohodovou atmosféru navozující klima důvěry mezi rodiči, školou a dětmi
- na vytváření dětských portfolií

6.5 Naše vzdělávací priority

- bezpečí a jistota
- důvěra a tolerance
- umět říci ne
- kamarádské klima a komunikace
- tvořivost a fantazie
- vztah k přírodě, tradicím, k místu kde žijeme
- hra
- pohyb
- četba – práce s knihou

6.6 Úkoly našeho předškolního vzdělávání

- Rozvoj dítěte po stránce psychické, fyzické i sociální, položení základů ke schopnosti učit se a poznávat (kompetence k učení, k řešení problémů, komunikativní)
- Osvojení základních hodnot, na nichž je položen náš hodnotový systém a celá naše společnost (kompetence činnostní a občanské)
- Získat osobní samostatnost a schopnost projevit se jako samostatná sebevědomá osobnost (kompetence sociální a personální)

6.7 Vzdělávací cíle

- Rozvíjet fyzickou i psychickou zdatnost s ohledem na věk a možnosti dítěte, podporovat u dětí sportovní aktivity v duchu fair play a odbourávat nezdravé soutěžení.
- Podporovat u dětí zájem, zvědavost a radost z objevování, vytvářet základy k učení a získávání informací.
- Podporovat u dětí vytváření citových vazeb, empatie, sebevědomí a sebedůvěry, ale zároveň umět chránit svoje soukromí a bezpečí ve vztahu k okolí.
- Rozvíjet komunikativní dovednosti a řečový projev
- Vytvářet u dítěte kvalitní základy společenských postojů, pravidel a návyků
- Vytvářet základy estetických dovedností
- Podporovat fantazii a tvořivost dítěte
- Rozvíjet kladný vztah dítěte k přírodě, k místu, kde žijeme

6.8 Schémata integrovaných bloků

6.8.1 PODZIM (září, říjen, listopad)

Téma:

6.8.1.1 Už se těším do školky na kluky a na holky – září (adaptace)

podtémata:

- Já a moji kamarádi poprvé bez mámy)
- Naše škola pěkná je
- Moje rodina
- Podzim v sadu (jablíčkový týden)

Téma:

6.8.1.2 Podzime, podzime – říjen

podtémata:

- Babí léto na stráni
- Jak voní a chutná podzim - zahrada
- Co nosí podzim v košíku – pole (o řepě, bramboriáda)
- Bludný kořen – vyprávění z lesa

Téma:

6.8.1.3 Když padá listí – listopad

podtémata:

- Listí nám napoví
- Stromy, vítr, déšť a já
- O pyšném drakovi
- Když příroda usíná (zvířata domácí a volně žijící)

6.8.2 **ZIMA (prosinec, leden, únor)**

Téma:

6.8.2.1 Od adventu k Vánocům – prosinec

podtémata:

- Čertovská školka
- Vůně vanilkových rohlíčků
- Už jen pár dní do Vánoc

Téma:

6.8.2.2 Čas bílých vloček – leden

podtémata:

- Paní zima čaruje (mrazivé malování)
- Sněhuláček panáček
- Legrace na sněhu – hry a zimní sporty
- Hrajeme si na školu – půjdu k zápisu

Téma:

6.8.2.3 V říši pohádek – únor

podtémata:

- Pohádky pro nejmenší (Budka, Budulínek)
- Z pohádky do pohádky (O řepě, Perníková chaloupka, O koblížkovi, O kůzlátkách)
- Ten dělá to a ten zas tohle (Sůl nad zlato)
- Karnevalové veselí

6.8.3 **JARO (březen, duben, květen)**

Téma:

6.8.3.1 Jarní těšení – březen

podtémata:

- Sníh se ztrácí za oknem
- Jak klíčí semínka
- Narodilo se koťátko
- Už kvete zahrádka

Téma:

6.8.3.2 Co všechno musí dělat jaro - duben

podtémata:

- Co dělá jaro
- Velikonoční radovánky
- Překvapení v trávě (broučci)

- Jarní hraní

Téma:

6.8..3 Kde zvířátka bydlí – květen

podtémata:

- Zvířátka na poli, v lese, na louce
- Kdo žije ve vodě, u řeky, v rybníce
- Moje maminka má svátek
- Kdepak ty ptáčku hnízdo máš

6.8.4 **LÉTO (červen, červenec, srpen)**

Téma:

6.8.4.1 Svět kolem nás – červen

podtémata:

- Hurá, máme svátek
- Jak a čím cestujeme
- Kamarádi přírody (mraveniště)
- Těšíme se na prázdniny

Téma:

6.8.4.2 léto je tady – červenec

podtémata:

- Lidské tělo – části lidského těla + ochrana před úrazem
- Co už umím, čím chci být
- Já s písničkou jdu jako ptáček

Téma:

6.8.4.3 Prázdniny – srpen

6.9 Témata a podtémata v časové posloupnosti

6.9.1 Už se těším do školky na kluky a na holky (září)

Tematický blok pro období adaptace.

Budeme se vzájemně poznávat, znát jména kamarádů, p. učitele,

Seznámíme se s pravidly společného soužití v MŠ

Poznáme prostředí školy a její okolí.

Hlavní cíl: rozvíjet schopnost žít ve společenství ostatních lidí (spolupracovat, spolupodílet se), patřit k tomuto společenství (ke třídě, k rodině, k ostatním dětem) a vnímat a přijímat základní hodnoty v tomto společenství uznávané.

Podtémata:

Já a moji kamarádi poprvé bez mámy)

Moje rodina

Naše škola pěkná je

Podzim v sadu (jablíčkový týden)

Očekávané výstupy:

- porozumět běžným projevům vyjádření emocí i nálad
- přirozeně komunikovat a udržovat dětská přátelství, odmítnout nepříjemnou komunikaci
- uvědomovat si práva svoje a respektovat práva druhých
- odloučit se na určitou dobu od rodičů, být aktivní i bez jejich podpory
- uvědomovat si svou samostatnost, mít vlastní názory a postoje a umět je vyjádřit
- rozhodovat o svých činnostech, vyjádřit souhlas i nesouhlas, umět říci „ne“
- uplatňovat návyky v základních formách (zdravit, poděkovat, poprosit, rozloučit se, neskákat do řeči, uposlechnout pokyn)
- dodržovat pravidla her a činností

Konkretizované výstupy:

- pečovat o osobní hygienu a zvládat pravidelné denní úkony (používat toal. papír, splachovat,

- mýt si a utírat ruce, umět používat kapesníky)
- samostatně se oblékat, svlékat, obouvat, zapnout knoflíky, zipy, zavázat tkaničky
- samostatně jíst, používat příbor, nalít si nápoj, popř. polévku, používat ubrousek
- postarat se o své osobní věci, hračky a pomůcky
- udržovat pořádek, zvládat jednoduché úklidové práce
- bránit se projevům násilí
- znát a dodržovat zákl. Pravidla chování na chodníku a na ulici (dávat pozor při přecházení, rozumět světelné signalizaci)
- uvědomovat si, co je nebezpečné
- pojmenovat viditelné části těla včetně některých dílčích (ramena, koleno, loket, zápěstí) a některé vnitřní orgány (srdce, mozek, plíce, žaludek)
- pojmenovat většinu toho, čím je obklopeno
- vyjádřit samostatně myšlenky, nápady, pocity
- dorozumět se verbálně i neverbálně (gesta), reagovat na neverbální podněty
- mít přirozeně bohatou slovní zásobu

Okruhy činností:

- hry a činnosti zajišťující spokojenost a radost
- běžné každodenní setkávání s pozitivními vzory vztahů a chování
- aktivity vhodné pro přirozenou adaptaci dítěte v prostředí MŠ
- spoluvytváření jasných a smysluplných pravidel soužití ve třídě
- aktivity přibližující pravidla vzájemného styku (zdvořilost, ohleduplnost, tolerance, spolupráce) a mravní hodnoty (dobro, zlo, spravedlnost, pravda, upřímnost...) v jednání lidí
- aktivity umožňující poznat rozmanitost kultur
- společenské hry
- kooperační činnosti ve dvojici, skupinách, spolupráce s ostatními
- činnosti zaměřené na poznání sociálního prostředí, v němž dítě žije.
Rodina (funkce rodiny, členové rodiny a vztahy mezi nimi, život v rodině, rodina ve světě zvířat). Mateřská škola (prostředí, vztahy mezi dětmi i dospělými, kamarádi)

6.9.2 Podzime podzime (říjen)

Tematický blok, kde budeme sledovat, co všechno musí lidé udělat na poli, na zahradě a v sadu, než se vše připraví k odpočinku. Dozvíme se, jaké ovoce se čese, jakým způsobem, jak voní a jak ho poznáme. Naučíme se, co se sklízí na poli a co se děje na stráni. Budeme poznávat druhy zeleniny a práce spojené s jejím pěstováním. Podíváme se do blízkého lesa a naučíme se správnému chování v přírodě.

Hlavní cíl: uvědomovat si změny v přírodě, v podzimním období a získávat kladný vztah k přírodě

Podtémata

Babí léto na stráni	Co nosí podzim v košíku –
Jak voní a chutná podzim -	pole (o řepě, bramboriáda)
zahrada	Bludný kořen – vyprávění z lesa

Očekávané výstupy:

- zvládnout jemnou motoriku – zacházet s nástroji, výtvarným i přírodním materiálem
- vyjadřovat samostatně myšlenky, nápady, pocity, formulovat otázky, slovně reagovat
- být citlivý k přírodě, chránit ji
- využívat všech smyslů, záměrně pozorovat, všimnout si, hovořit o prožitcích
- zachycovat skutečnost ze svého okolí a vyjadřovat své představy pomocí různých výtvarných dovedností a technik, dále pokyvem, rýmem, slovem, atd.
- osvojit si elementární poznatky o okolním prostředí, které je dítěti blízké
- spolupracovat s ostatními, rozdělit si úkol s jiným dítětem

Konkretizované výstupy

- chovat se přiměřeně a bezpečně v přírodě
- vědět, jak se vyhnout nebezpečí (být opatrné, obezřetné, kam se v případě potřeby obrátit o pomoc, koho přivolat)
- pojmenovat většinu toho, čím jsme obklopeni
- vyjadřovat samostatně myšlenky a vhodně formulovat věty
- zaregistrovat změny ve svém okolí (co se změnilo)
- rozlišit tvary předmětů
- soustředěně poslouchat pohádku, hudební skladbu,
- uposlechnout pokyny dospělého a řídit se jím
- zapamatovat si různé zvuky zvířat
- tvořivě využívat přírodní i ostatní materiály při pracovních a výtvarných činnostech, experimentovat s materiály
- sledovat očima zleva doprava a dle potřeby i zprava doleva, vyhledat první a poslední ve skupině
- rozlišovat roční období a jejich typické znaky

Okruhy činností:

- praktické činnosti s přírodním materiálem
- hry s říkadly, písněmi, rytmikou – melodické hry
- přímé pozorování přírodního prostředí, jevů, proměnlivosti počasí a změn v přírodě, klimatických změn, poškozování přírody
- společné vycházky a výlety do přírody
- rozhovory o zážitcích, diskuze, vyprávění dětí, poslech pohádek a příběhů
- práce s knihami a obrazovým materiálem
- výtvarné dovednosti a techniky – konstruování, prostorové vytváření, tvoření z papíru, přírodnin
- práce na zahradě, sklizeň ovoce, pouštění draků a bramboriáda

6.9.3 Když padá listí (listopad)

Sledujeme, jaký vliv má počasí na svět a na člověka, jak se chráníme před nepohodou, co znamená být zdravý a jak funguje naše tělo při práci. Seznámíme se s časovými pojmy a vyzkoušíme se některé jednoduché pracovní činnosti. Sledujeme přípravy přírody na zimní spánek.

Hlavní cíl: osvojení elementárních poznatků o přírodě v podzimním období, osvojení si poznatků o těle a jeho zdraví, vytváření zdravých životních návyků a postojů jako základu zdravého životního stylu

Podtémata:

Listí nám napoví
Stromy, vítr, déšť a já
O pyšném drakovi

Když příroda usíná (zvířata domácí a volně žijící)

Očekávané výstupy:

- všimnout si změn a dění v nejbližším okolí
- mít povědomí o významu životního prostředí (přírody i společnosti) pro člověka, uvědomovat si, že způsobem, jakým se dítě i ostatní v jeho okolí chovají, ovlivňují vlastní zdraví i životní prostředí
- rozlišovat aktivity, které mohou zdraví okolního prostředí podporovat a které je mohou poškozovat, všimnout si nepořádků a škod, upozornit na ně
- pomáhat pečovat o okolní životní prostředí (dbát o pořádek a čistotu, nakládat vhodným způsobem s odpady, starat se o rostliny, spoluvytvářet pohodu prostředí, chránit přírodu v okolí, živé tvory apod.)
- zachycovat skutečnosti ze svého okolí a vyjadřovat své představy pomocí různých výtvarných

dovedností a technik (kreslit, používat barvy, modelovat, konstruovat, tvořit z papíru a z jiných materiálů – z přírodnin aj)

- hry a činnosti zaměřené k poznávání a rozlišování zvuků
- grafické napodobování symbolů, tvarů čísel, písmen
- přednes, recitace, dramatizace, zpěv
- vnímat a rozlišovat pomocí všech smyslů
- ovládat dechové svalstvo, sladit pohyb se zpěvem
- vědomě napodobit jednoduchý pohyb podle vzoru a přizpůsobit jej podle pokynu
- koordinovat lokomoci a další polohy a pohyb těla, sladit pohyb s rytmem a hudbou
- zvládnout základní pohybové dovednosti a prostorovou orientaci, běžné způsoby pohybu v různém prostředí (zvládat překážky, házet a chytat míč, užívat různé náčiní, pohybovat se ve skupině dětí)

Konkretizované výstupy:

- orientovat se v prostoru podle slovních pokynů
- odhadnout, na co stačí, uvědomovat si, co mu nejde, co je pro ně obtížné
- hodnotit druhé, sebe
- přijímat drobný neúspěch (vnímat ho jako přirozenou skutečnost, že se mu někdy něco nedaří)
- přirozeně projevoval radost z poznaného a zvládnutého úkolu (radovat se, že umí píšeň, básničku, ukazuje obrázek, předvádí taneček, výrobek)
- obracet se na dospělého o radu a pomoc
- rozlišovat tykání a vykání
- všímat si, co si druhý přeje či potřebuje (např. dělit se o hračku...)
- zajímat se, co se děje v okolí
- pojmenovat viditelné části těla včetně některých dílčích částí (ramena, koleno, loket, zápěstí)
- znát základní zásady zdravého životního stylu (např. o pozitivních účincích pohybu a sportu, hygieny, zdravé výživy, činnosti a odpočinku, pohybu v přírodě, otužování) a o faktorech poškozujících zdraví včetně návykových látek
- uvědomovat si, co je nebezpečné
- znát a dodržovat základní pravidla chování na chodníku a na ulici (dávat pozor při přecházení, rozumět světelné signalizaci)
- bránit se projevům násilí

Okruhy činností:

- lokomoční pohybové činnosti (chůze, běh, skoky a poskoky, lezení)
- nelokomoční pohybové činnosti (změny poloh a pohybů těla na místě) a jiné činnosti (zákl. gymnastika, turistika, sezónní činnosti, míčové hry apod.)
- manipulační činnosti a jednoduché úkony s předměty, pomůckami, nástroji, náčiním, materiálem
- činnosti seznamující děti s věcmi, které je obklopují a jejich praktickým používáním
- zdravotní zaměření činnosti (vyrovnávací, protahovací, uvolňovací, dechová, relaxační cvičení)
- poslech čtených či vyprávěných pohádek a příběhů
- sledování filmových a divadelních pohádek a příběhů
- vyprávění toho, co dítě slyšelo nebo shlédlo
- přednes, recitace, dramatizace, zpěv
- grafické napodobování symbolů
- prohlížení a „čtení“ knížek
- hry a činnosti zaměřené k poznávání a rozlišování zvuků, užívání gest
- činnosti a příležitosti seznamující děti s různými sdělovacími prostředky (noviny, časopisy, knihy, audiovizuální technika)
- záměrné pozorování běžných objektů a předmětů, určování a pojmenování jejich vlastností (velikost, barva, tvar, materiál, dotek, chuť, vůně, zvuky), jejich charakteristických znaků a funkcí
- motivovaná manipulace s předměty, zkoumání jejich vlastností
- spontánní hra, volné hry a experimenty s materiálem a předměty

- smyslové hry, nejrůznější činnosti zaměřené na rozvoj a cvičení postřehu a vnímání, zrakové a sluchové paměti, koncentrace pozornosti
- námětové hry a činnosti
- hry nejrůznějšího zaměření podporující tvořivost, představivost a fantazii (kognitivní, výtvarné, konstruktivní, hudební, taneční či dramatické aktivity)

6.9.4 Od adventu k Vánocům (prosinec)

Seznámíme se se zvyky a obyčeji, které patří k předvánoční a vánoční době. Vnímáme atmosféru v obci, všimáme si výzdoby, chování lidí. Upečeme si cukroví, přivítáme Mikuláše písničkou a básničkou, poznáme a naučíme se vánoční koledy a písně, které zazpíváme i na besídce v MŠ. Dozvíme se, proč vlastně slavíme Vánoce a odkud tato tradice přichází.

Hlavní cíl:

Rozvoj úcty k tradicím a hodnotám, které vytvořili naši předkové, rozvoj citového prožívání, rozvoj sounáležitosti.

Podtémata:

Čertovská školka

Už jen pár dní do Vánoc

Vůně vanilkových rohlíčků

Očekávané výstupy:

- zvládat koordinaci ruky a oka – zvládat jemnou motoriku
- sladit pohyb s rytmem a hudbou
- ovládat dechové svalstvo, sladit se zpěvem
- naučit se z paměti krátké texty
- záměrně se soustředit na činnost a udržet pozornost
- postupovat a učit se podle pokynů a instrukcí
- být citlivé ve vztahu k živým bytostem, k přírodě a věcem
- těšit se z hezkých a příjemných zážitků
- vnímat co si druhý přeje či potřebuje

Konkretizované výstupy

- zapojovat se do činností, komunikovat s dětmi i se známými dospělými
- samostatně splnit jednoduchý úkol
- respektovat a přijímat přirozenou autoritu dospělých
- plánovat přiměřeně věku (ví, čeho chce dosáhnout a proč)
- důvěřovat vlastním schopnostem

Okruhy činností:

- společné rozhovory, diskuze, individuální a skupinová konverzace
- přednes, recitace, dramatizace, zpěv – vztahující se k určitému svátku či tradici
- poslech čtených či vyprávěných pohádek a příběhů
- výroba či příprava typického artefaktu (vánoční stromček, ozdoba...)
- estetické a tvůrčí aktivity (slovesné, výtvarné, dramatické, literární, hudební, pohybové..)
- porozumění pojmu advent (doba očekávání příchodu)
- seznámení s postavou sv. Mikuláše a pojmu obdarování, svátek sv. Barbory
- činnosti relaxační a odpočinkové, zajišťující zdravou atmosféru a pohodu prostředí
- vytvoření představy o okolnostech vzniku lidového zvyku či tradice
- setkávání se s uměním mimo mateřskou školu
- organizování společných akcí pro děti, pro děti a rodiče, pro mateřskou školu (besídka pro rodiče, adventní dílnička,...)

6.9.5 Čas bílých vloček (leden)

Dozvíme se o zimních sportech a radovánkách, co vše se dá ze sněhu vytvářet a co sám vytváří v přírodě mráz. Naučíme se, jak je rok dlouhý a co se děje pod zmrzlou hladinou.

Hlavní cíl: Vnímat změny zimní přírody. Vytváření zdravého životního stylu a osvojení si poznatků o těle a jeho zdraví, bezpečí a osobní pohody.

Podtémata:

- Paní zima čaruje (mrazivé malování)
- Sněhuláček panáček
- Legrace na sněhu – hry a zimní sporty
- Hrajeme si na školu – půjdu k zápisu

Očekávané výstupy:

- pojmenovat části těla, některé orgány
- rozlišit, co prospívá zdraví a co mu škodí
- všimnout si změn a dění v nejbližším okolí
- projevovat zájem o knížky, soustředěně poslouchat četbu, zachytit hlavní myšlenku příběhu
- praktické úkony procvičující orientaci v prostoru
- uvědomovat si, že ne všichni lidé respektují pravidla chování, že se mohou chovat neočekávaně, proti pravidlům a tím ohrožovat pohodu a bezpečí druhých. Odmítal společensky nežádoucí (lež, nespravedlnost, ubližování, lhostejnost, agresivitu)
- chápat prostorové pojmy, elementární časové pojmy (teď, dnes, včera, zítra, ráno, večer, jaro, léto, zima, rok, měsíc, den,...)
- touha poznávat, pozorovat a nacházet zákonitosti v přírodě
- uvědomovat si poškození prostředí

Konkretizované výstupy:

- osvojit si poznatky o těle a jeho zdraví, o pohybových činnostech a jejich kvalitě
- doprovázet pohyb zpěvem (např. při pohyb. hrách, při chůzi, při rytmických činnostech)
- být pohybově aktivní po delší dobu (10min a více) v řízené i spontánní aktivitě
- pohybovat se koordinovaně a jistě i v různém přírodním terénu (na sněhu, na ledu,...)
- běhat, skákat, udržovat rovnováhu na jedné noze
- vyrovnávat svalové dysbalance v běžném pohybu
- tužku držet správně
- vyčlenit hlásku na počátku slova
- rozlišit krátké a dlouhé samohlásky
- používat jednoduché souvětí
- zformulovat otázku samostatně a smysluplně odpovědět na otázku
- umět komentovat zážitky a aktivity

Okruhy činností:

- sezónní činnosti – hry se sněhem, klouzání, házení koulí, stavby ze sněhu
- činnosti zaměřené k poznávání lidského těla a jeho částí
- příležitosti a činnosti směřující k prevenci úrazů, nemocí, nezdravých návyků a závislostí
- hudební a hudebně pohybové hry a činnosti
- poslech čtených či vyprávěných pohádek a příběhů, vyprávění toho, co dítě vidělo nebo shlédlo
- estetické a tvůrčí aktivity
- činnosti zaměřené k vytváření (chápaní) pojmů a osvojování poznatků (vysvětlování, objasňování, odpovědi na otázky, práce s knihou, obrazovým materiálem, médií...)
- dramatické činnosti a mimické vyjadřování nálad
- sociální a interaktivní hry, hraní rolí, dramatické činnosti, hudební a hudebně pohybové hry, výtvarné hry
- pokusy a objevování, skupenství vody
- přímá pozorování v přírodě (zamrzlý rybník)

6.9.6 V říši pohádek (únor)

Budeme se seznamovat s tradicí maškar, masopustu, zapojíme se do masopustního veselí, nezapomeneme na pomoc ptactvu v období zimy.

Hlavní cíl:

Rozvoj úcty k tradicím, rozvoj citového prožívání.

Podtémata:

- Pohádky pro nejmenší (Budka, Budulínek)
- Z pohádky do pohádky (O řepě, Perníková chaloupka, O koblížkovi, O kůzlátkách)
- Ten dělá to a ten zas tohle (Sůl nad zlato)
- Karnevalové veselí

Očekávané výstupy:

- zachycovat skutečnost ze svého okolí, vyjadřovat své představy pomocí výtvarných technik (kreslit, modelovat, tvořit z papíru a jiných materiálů)
- vyjadřovat se prostřednictvím hudebně pohybových činností, zvládat základní hudební dovednosti (zazpívat píseň, zacházet s jednoduchými hudeb. nástroji, rozlišovat rytmus)
- vnímat základní pravidla jednání ve skupině, podřídit se rozhodnutí skupiny, přizpůsobit se společnému programu, spolupracovat
- vnímat umělecké a kulturní podněty, pozorně poslouchat, sledovat se zájmem literární, dramatické, hudební představení

Konkretizované výstupy:

- doprovázet pohyb zpěvem, zacházet správně s jednoduchými rytmickými a hudebními nástroji
- správně držet tužku, zvládat výtvarné činnosti, provádět jednoduché úkony s výtvarnými pomůckami a materiály
- dodržovat pravidla konverzace a společenského kontaktu - řečová kázeň
- rozlišit a napodobit rytmus, soustředěně poslouchat pohádku, hudební skladby
- zapamatovat si pohádku, děj, převyprávět ho
- vyjadřovat fantazijní představy
- orientovat se v řadě (první, poslední, uprostřed)
- rozpoznat geometrické tvary
- navazovat kontakty s dospělým, spolupracovat

Okruhy činnosti:

- lokomoční pohybové činnosti (chůze, poskoky)
- jednoduché úkony s předměty, pomůckami, materiálem
- poslech čtených, vyprávěných pohádek, příběhů
- přednes, recitace, zpěv
- prohlížení knížek
- hry a činnosti na rozlišování zvuků
- námětové hry a činnosti
- hry na podporu tvořivosti, představivosti a fantazie
- zdravotně zaměřené činnosti (protahovací, uvolňovací, dechová)

6.9.7 Jarní těšení (březen)

Budeme si všímat změn v přírodě, jak se připravuje na příchod jara, budeme vyhledávat první jarní květiny, hovořit o rozdílech mezi zimním a jarním obdobím.

Hlavní cíl:

Naucit děti vnímat změny v přírodě při střídání ročních období, poznávání předjaří začínajícího jara.

Podtémata:

- Sníh se ztrácí za oknem
- Jak klíčí semínka
- Narodilo se koťátko
- Už kvete zahrádka

Očekávané výstupy

- vědomě napodobit pohyb podle vzoru, zvládnout prostorovou orientaci
- ovládat koordinaci ruky a oka, zvládnout jemnou motoriku
- zvládat jednoduché pracovní úkony
- sluchově rozlišovat začáteční hlásky ve slovech
- porozumět, že změny jsou samozřejmé, přirozené
- osvojit si poznatky o okolním prostředí, které jsou pro děti blízké, smysluplné a přínosné

Konkretizované výstupy

- přizpůsobit či provést jednoduchý pohyb podle vzoru
- provádět jednoduché úkony s výtvarnými pomůckami a materiálem
- vnímat probouzející se přírodu, zpěv ptáků
- rozlišovat základní a doplňkové barvy
- odhalovat podstatné a nepodstatné znaky, charakteristické znaky
- záměrně si zapamatovat, vybavit viděné (květiny na vycházce) slyšené
- rozlišovat roční období
- orientovat se v číselné řadě (1-6)
- znát co je škodlivé, nebezpečné (vítr, déšť, mráz)

Okruhy činnosti

- lokomoční pohyb. činnosti – vycházky, poh. hry, cvičení s náčiním
- grafomotorické listy, modelování, stříhání, malování, skládání papíru, vybarvování, zapouštění barev
- rytmizace říkadel, hra na tělo, pohyb. vyjádření hudby, zpěv
- záměrné pozorování, určování, pojmenování jejich vlastností, charakteristických znaků
- hry pro rozvoj vůle, vytrvalosti
- jednoduché pracovní činnosti (zametání, sázení), pokusy, pozorování
- artikulační, řečové, sluchové hry
- práce s encyklopediemi

6.9.8 Co všechno musí dělat jaro (duben)

Seznámíme se zvyky, tradicemi, zdokonalíme se v pracovních činnostech, uskutečníme poznávací vycházky, budeme pozorovat přírodu a její proměny, zvířata a jejich mláďata

Hlavní cíl:

Podporovat rozvoj řeči a jazyka, poznávacích procesů a funkcí dítěte, jeho kreativitu, sebevyjádření, pozorovat změny v přírodě a znovuzrození.

Podtémata:

- Co dělá jaro
- Velikonoční radovánky
- Překvapení v trávě (broučci)
- Jarní hraní

Očekávané výstupy

- správně vyslovovat, ovládat dech, tempo a intonaci řeči
- pojmenovat většinu toho, čím je obklopeno
- být citlivé ve vztahu k živým bytostem, k přírodě i k věcem
- pomáhat pečovat o okolní životní prostředí (dbát na pořádek, třídit odpad, chránit přírodu)

- vyjadřovat své představy pomocí různých výtvarných dovedností a technik
- učit se nová slova, aktivně je používat
- naučit se z paměti krátké texty (písničky, říkanky, zvládnout jednoduchou dram. úlohu)

Konkretizované výstupy

- kreslit, malovat, vytrhávat, lepit
- znát jak se vyhnout nebezpečí
- používat jednoduchá souvětí, popsat situaci
- chápat jednoduché hádanky
- zaregistrovat změny ve svém okolí
- rozpoznat odlišnosti v detailech, rozlišit hmatem vlastnosti předmětu, materiál
- zapamatovat si krátké říkanky, básničky, různé zvuky
- experimentovat s výtvarně netradičními materiály
- všimnout si nepořádku, dbát o pořádek a čistotu

Okruhy činností

- artikulační, řečové, sluchové a rytmické hry, slovní hádanky
- společné rozhovory, individuální a skupinová konverzace (vyprávění zážitků, příběhů, podle vlastní fantazie)
- námětové hry a činnosti
- pozorování stavu životního prostředí, poznávání ekosystému (les, louka, rybník)
- přednes, recitace, dramatizace, zpěv
- poslech čtených či vyprávěných pohádek, příběhů

6.9.9 Kde zvířátka bydlí (květen)

S využitím svátku maminek budeme nadále prohlubovat vztahy k členům rodiny, k sobě navzájem, všimneme si kvetoucí přírody, pomocí říkadél pro maminky procvičíme a zdokonalíme výslovnost, naučíme se poznávat hmyz, pojmenovat známé druhy hmyzu.

Hlavní cíl:

Rozvoj schopností žít ve společenství ostatních lidí (spolupracovat, spolupodílet se) vnímat a přijímat základní hodnoty uznávané v tomto společenství.
Vytváření elementárního povědomí o širších přírodních a kulturních prostředí.

Podtémata:

- Zvířátka na poli, v lese, na louce
- Kdo žije ve vodě, u řeky, v rybníce
- Moje maminka má svátek
- Kdepak ty ptáčku hnízdo máš

Očekávané výstupy

- sladit pohyb s rytmem a hudbou
- vědomě napodobit jednoduchý pohyb podle vzoru
- naučit se z paměti krátké texty, písničky, básničky...
- chápat prostorové pojmy (vpravo, vlevo, dole, nahoře, uprostřed, za, pod, nad....)
- elementární časové pojmy (teď, dnes, včera, zítra, ráno, večer, podzim, zima, jaro, léto)
- vyvinout volné úsilí, soustředit se na činnost a její dokončení
- spolupracovat s ostatními
- uvědomovat si příjemné a nepříjemné citové prožitky, lásku, soucítění, radost, strach, rozlišovat citové projevy v rodinném a cizím prostředí
- zvládat základní hudební dovednosti, vokální i instrumentální (zaspívat píseň, zacházet s jednoduchými hudebními nástroji)

Konkretizované výstupy

- doprovázet pohyb zpěvem

- projevovat bezpečný odstup vůči cizím osobám
- uvědomovat si, co je nebezpečné
- zaregistrovat změnu ve svém okolí
- přijmout jednoduchou dramatickou roli, zapamatovat si báseň, píseň
- dokončit hru, činnost
- experimentovat s výtvarnými materiály
- rozlišovat a používat základní prostorové, časové pojmy
- rozpoznat geom. tvary, počet do 6
- přijímat drobný neúspěch
- rozlišovat vhodnost oslovení (tykání, vykání)

Druhy činností

- hudební a hudebně pohybové hry a činnosti
- přednes, recitace, dramatizace, zpěv
- hry se slovy, slovní hádanky, vokální činnosti
- činnost, přibližující dětem časové pojmy, běžné proměny, přirozené časové posloupnosti dějů, příběhů
- činnosti nejružnějšího zaměření vyžadující samostatné vystupování, vyjadřování
- estetické a tvůrčí aktivity (slovesné, výtvarné, literární, hudební)
- hry na téma rodina, dramatické činnosti
- činnosti zaměřené na poznávání sociálního prostředí, v němž dítě žije – rodina, mateřská škola
- příprava a realizace slavnosti
- ekologicky motivované hravé aktivity (ekohry)

6.9.10 Svět kolem nás (červen)

Oslavíme společně svátek dětí, budeme si povídat o naší zemi, rozdíl mezi městem a vesnicí, pojedeme na výlet, rozloučíme se s předškoláky a budeme se těšit na prázdniny.

Hlavní cíl: Mít povědomí o tom, ve kterém státě žijí, poznávat jiná místa, seznamovat se s jinými státy, jejich lidmi, osvojit si poznatky o bezpečném chování v různých situacích.

Podtémata

- Hurá, máme svátek
- Jak a čím cestujeme
- Kamarádi přírody (mraveniště)
- Těšíme se na prázdniny

Očekávané výstupy

- zvládnout základní pohybové dovednosti, prostorovou orientaci, zvládat překážky, házet a chytat míč
- rozlišovat, co prospívá zdraví, co škodí
- mít povědomí o některých způsobech ochrany osob. zdraví, v případě potřeby umět hledat pomoc
- vědomě využívat všech smyslů, záměrně pozorovat
- orientovat se bezpečně ve známém prostředí (doma, ve škole, v blízkém okolí)

Konkretizované výstupy

- zvládat nižší překážky, házet, chytat míč, pohybovat se jistě v různém přírodním terénu
- zvládat výtvarné činnosti, kreslit, malovat, modelovat, stříhat, lepit
- osvojit si poznatky a dovednosti důležitých k podpoře zdraví, bezpečí
- záměrně řídit své chování a ovlivňovat vlastní situaci
- rozvíjet základní kulturně společenské návyky
- uvědomění si svého těla
- vykonávat jednoduché činnosti v péči o okolí, spoluvytvářet zdravé a bezpečné prostředí

Okruhy činností

- činnosti směřující k ochraně zdraví, osobní bezpečnosti
- hry a činnosti zaměřené k poznávání a rozlišování zvuků
- smyslové hry, námětové hry a činnosti
- výlety do okolí
- činnosti zaměřené na získávání orientace v obci
- poučení o možných nebezpečných situacích
- jak se chránit (dopravní situace, kontakt se zvířaty, jedovaté rostliny, bouřka, požár, povodeň, manipulace s některými předměty a přístroji)
- hry a aktivity na téma dopravy

6.9.11 Léto je tady (červenec)

Budeme si užívat přírodního okolí, sluníčka, zopakujeme si písničky, básně, tanečky, vše podle přání dětí. Vše pro radost dětí.

Hlavní cíl:

Procvičit a zopakovat si hravou formou všechny poznatky (intelektové i pohybové), které děti získaly v průběhu školního roku.

Podtémata:

Lidské tělo – části lidského těla + ochrana před úrazem
Co už umím, čím chci být
Já s písničkou jdu jako ptáček

Očekávané výstupy:

- vyjadřovat samostatně myšlenky, nápady
- umět vést rozhovor
- schopnost zapamatovat si
- upevňovat pravidla chování k druhým dětem i dospělým

Konkretizované výstupy:

- mít povědomí o způsobech ochrany zdraví
- samostatně jíst, používat příbor
- udržovat pořádek
- uposlechnout pokyn dospělého a řídit se jím
- vyprávět zážitky z výletu
- uplatňovat postřeh a rychlost
- slavně, výtvarně, technicky vyjádřit svoje jednoduché „nápad“
- samostatně se rozhodovat o některých činnostech

Okruhy činností:

- dramatizace
- hry
- zpěv
- tanec, malování,....
- aktivity dle přání dětí

6.9.12 Srpen

Prázdniny

7. AUTOEVALUACE

Mateřská škola vyhodnocuje svou práci komplexně, hodnocení je zaměřeno na plnění vzdělávacího programu, kvalitu a způsob vzdělávání, práci jednotlivých učitelů a na výsledky práce a vzdělávání. Evaluační činnost MŠ je na úrovni ŠKOLY, TŘÍDY a DĚTÍ.

Je to proces průběžného vyhodnocování vzdělávacích činností, situací a podmínek vzdělávání, realizovaný uvnitř mateřské školy, který se odehrává v několika na sebe navazujících a neustále se opakujících fázích. Poznatky takto získané poskytují učitelům zpětnou vazbu o kvalitě vlastní práce a škola je cíleně využívá k zlepšování kvality obecně, zlepšování vzdělávacího procesu i podmínek. Nejedná se o náhodné hodnocení jevů, ale o proces, který je realizován systematicky, podle tohoto plánu.

7.1 Vnitřní systém

(hodnocení ze strany učitelů, dalších zaměstnanců a dětí)

7.1.1 Úroveň školy, třídy

- 1x za 3 roky – funkčnost a efektivita ŠVP (všichni zaměstnanci MŠ)
- 1x ročně – roční plány (všichni zaměstnanci MŠ)
- 1x za 3 roky – podmínky vzdělávání, vlastní hodnocení školy (všichni zaměstnanci)
- roční hospitační plán – hospitace u jednotlivých učitelek MŠ (vedoucí MŠ)
- průběžné – funkčnost TVP (učitelky MŠ), plnění cílů

7.1.2 Úroveň dětí

- IVP (u dětí se speciálními vzdělávacími potřebami) – průběžné zaznamenávání výsledků, hodnocení, závěry – 1x ročně
- PLPP (u dětí se speciálními vzdělávacími potřebami – PO1) – 1x za 3 měsíce
- 2x ročně – záznam do hodnotících tabulek vždy směrem k jednotlivci – ne ke skupině (učitelky MŠ)

7.1.3 Techniky a formy vyhodnocování:

pozorování projevů dětí, rozbor výsledků dětských prací, porovnávání výsledků činností, průběžné poznámky v plánu, průběžné hodnocení témat, zaznamenávání dosažitelných kompetencí, písemné hodnocení, zaznamenávání do hodnotících formulářů, slovní hodnocení na poradách, rozhovory mezi učitelkami a s rodiči, apod.

7.2 Vnější systém

(hodnocení ze strany rodičů, učitelů ZŠ, dalších odborníků včetně ČŠI)

7.2.1 Úroveň školy, třídy

- 1x ročně – zhodnocení, diskuse nad výsledky i s ředitelkou ZŠ (písemně, součást dokumentace pedagogických rad – 4x ročně)
- průběžný ohlas rodičů při osobních kontaktech

7.2.3 Úroveň dětí

- průběžný ohlas rodičů při osobních kontaktech
 - průběžný ohlas dětí přenesený prostřednictvím zákonných zástupců
- 11.2.4 Sběr dat UIV (vedoucí učitelka, ředitelka. Dle termínů MŠMT)

CO JE _____ evaluace _____ CO BY MĚLO BÝT

7.3 Oblasti evaluace

- naplňování cílů programu
- kvalita podmínek vzdělávání
- způsob zpracování a realizace obsahu vzdělávání (zpracování a realizace integrovaných bloků)
- práce učitelů (včetně jejich sebereflexe)
- výsledky vzdělávání

7.3.1 Naplňování cílů programů

JAK: vyhodnocování zpracování TVP a jeho funkčnost, způsob zpracování a realizace obsahu vzdělávání, kontrola učitelkami, diskuze v praxi i na poradách.

Závěrečné (pololetní a roční) zhodnocení vzdělávacího procesu v MŠ – porovnání průběhu a výsledků vzdělávání se vzdělávacími cíli ŠVP a s cíli RVP

KDO: obě učitelky

KDY: průběžně

7.3.2 Kvalita podmínek vzdělávání

JAK: sledování a hodnocení respektování podmínek (materiálních, hygienických, personálních, podmínek vhodné psychohygieny, organizace a provozu školy a podmínek k zajištění bezpečnosti a ochrany zdraví dětí) – hospitační zápisy.

KDO: celý pedagogický sbor a provozní zaměstnanci

KDY: průběžně, na konci školního roku – určení kvality a stanovení strategie na další školní rok.

Zajištění zpětné vazby na zjištěné výsledky.

7.3.3 Způsob zpracování a realizace obsahu vzdělávání (integrovaných bloků)

JAK: pozorování, hospitace, třídní dokumentace, záznamový arch pro hospitaci.

KDO: obě třídní učitelky, ředitelka při pozorováních a hospitacích

KDY: průběžně celý rok, rozbor při hospitaci

7.3.4 Práce učitelů (včetně jejich sebereflexe)

JAK: sebereflexe vlastní práce učitele

KDO: obě učitelky

KDY: na konci školního roku – určení kvality a stanovení strategie na další školní rok. Zajištění zpětné vazby na zjištěné výsledky

7.3.5 Výsledky vzdělávání

7.3.5.1 Evaluace výchovně vzdělávacích činností

Evaluace integrovaného bloku – vždy po jeho skončení, společně s ostatními pedagogickými pracovníky – jsou IB vhodně připraveny, umožňují dostatečně využívat metod prožitkového a situačního učení, přinášejí výsledky, co chybělo, k čemu je třeba se vrátit, kolik dětí je nenaplnilo.

7.3.5.2 Evaluace témat a podtémat – 1x týdně učitelky – splnění cílů, vyhodnocení své práce, připravenost, splněná očekávání, návrhy, opatření.

7.3.5.3 Provozní porady vedoucí učitelky s učitelkou – 4x ročně

7.3.5.4 Dokumentace školy – 1x měsíčně vedoucí učitelka, jednou měsíčně kontrola třídní knihy vedoucí učitelkou

7.3.5.5 Evaluace práce učitelů – průběžné, dle potřeby – pedagogický styl, cíle a postupy, tvořivost a improvizace, hodnocení učitelek provádí vedoucí učitelka na základě hospitací a pedagogických porad.

7.3.5.6 Vyhodnocování vzdělávacího obsahu ŠVP na úrovni tříd – na konci čtvrtletí, provádí učitelky

7.3.5.7 Závěrečná evaluace školy – 1x ročně obě učitelky společně

7.3.5.8 Pedagogické rady – 4x ročně

7.4 Hodnocení hlavních cílů, které si škola stanovila ve svém ŠVP

Dostatečné využití polohy MŠ

Prohloubení spolupráce s rodiči

Vést k samostatnosti, rozhodování, rozvoj zdravého sebevědomí

Zdokonalování komunikativních dovedností

Rozvoj sociálních vlastností

Přirozená dětská zvědavost, experimentování

Kladný vztah k přírodě, environmentální výchova

Rozvoj fyzické a psychické zdatnosti, kladný vztah k pohybu

Zdokonalování v oblasti hrubé a jemné motoriky

Kultivace estetického vnímání

Vztah k místu kde žije

7.5 Vyhodnocování individuálního rozvoje dítěte

7.5.1 Vyhodnocování učitelem

Sledujeme rozvoj dítěte, jeho pokroky
Pozorovací schéma se vede po celou dobu docházky, učitelky doplňují, aktualizují
Záznamy jsou důvěrné
Význam evaluace spočívá ve včasné vyrovnaní nedostatků ve vzdělání

7.6 Evaluace práce učitelů a provozních zaměstnanců

Práce učitelek je vyhodnocována ústně při orientačních vstupech
Písemně i ústně při hospitacích

7.7 Kritéria pro hodnocení učitelů, jejich výchovně vzdělávací činnosti

Činnost učitele odpovídá filosofii školy
Respektování potřeb dítěte
Učitelka je vhodný vzor pro děti
Vztah k dětem, k rodičům
Profesionalita, odbornost
Další vzdělávání
Adaptační program
Plně se věnuje dětem
Vyváženost činností
Plánování, příprava na činnosti
Prostorové uspořádání třídy, obměňování koutků
Umístění hraček, nabídka hraček, činností
Komunikace s rodiči

7.8 Evaluace práce provozních zaměstnanců

Dodržování vnitřních norem, pracovního řádu, pracovní doby
Udržování prostor školy a zahrady v čistotě a pořádku
Vztah k dětem
Spolupráce s vedoucí učitelkou, učitelkami
Dodržování hygienických a bezpečnostních zásad

7.9 Metody a prostředky hodnocení

ROZHOVORY – každodenní, ústní hodnocení činností
DISKUSE – pedagogické porady
HOSPITACE – rozbor hospitačních POZOROVÁNÍ – plánované, nahodilé
TRÍDNÍ A ŠKOLNÍ DOKUMENTACE, ROZBOR VLASTNÍ PRÁCE

7.10 Oblasti evaluace - shrnutí

Hodnocení ŠVP – soulad s RVP PV, funkčnost ŠVP
Hodnocení výchovně vzdělávacího procesu – prožitkové učení, spontánnost, komunikativnost, tvořivost, aktivita dětí, každodenní prolínání vzdělávacích oblastí
Hodnocení integrovaných bloků – jsou IB vhodně připraveny, umožňují dostatečně využívat metod prožitkového a situačního učení, přinášejí výsledky, co chybělo, k čemu je třeba se vrátit, kolik dětí je nenaplnilo
Hodnocení podmínek vzdělávání – do jaké míry jsou podmínky naplňovány
Hodnocení a sebehodnocení pedagogů – pedagogický styl, cíle a postupy, tvořivost a improvizace
Hodnocení dětí – individuálních pokroků – záznamy o dítěti

Dne 16. června 2017

Alena Interholzová
Jana Korytarová
Mgr. Petra Vaňková